

第152期

# 中間報告書

2021年4月1日から2021年9月30日まで



株式会社 **ニッカトー**

証券コード：5367

## 株主のみなさまへ

株主のみなさまには、平素は格別のご支援を賜り厚く御礼申し上げます。

ここに第152期第2四半期（2021年4月1日から2021年9月30日まで）報告書をお届けするにあたり、一言ご挨拶を申し上げます。

当第2四半期累計期間において、新型コロナウイルス感染症拡大を受け、引続き事業活動は一定の制約がある中、当社主力電子部品業界の市場環境がコロナ禍の経験を踏まえ、不確実性が高まる中、自動車市場の部品在庫の積み増し及び5G等々の関連機器向けの需要増加により、当社業績は順調に推移いたしました。

このような状況の中、当社セラミックス事業の売上高は前年同期比16.2%増収の3,754,879千円となりました。市場別構成比率では、電子部品向け53.6%、化学・窯業向け15.7%、環境・エネルギー向け3.9%となりました。一方エンジニアリング事業につきましても同様に前年同期比18.4%増収の1,072,776千円となりました。市場別構成比率は電子部品向け29.8%、自動車・重機向け23.3%、環境・エネルギー向け13.8%となりました。結果、当第2四半期の売上高合計は、前年同期比16.7%増収の4,827,655千円となりました。

損益面につきましては、セラミックス事業は増収に伴い工場稼働率が大幅に向上したことによりセグメント利益は前年同期比291.2%増益の516,335千円となりました。エンジニアリング事業も増収効果に加え前事業年度より組織改編等による固定費削減に取り組んだ効果も加わりセグメント利益は30,219千円（前年同期は3,876千円の損失）となりました。この結果、営業利益は前年同期比326.6%増益の546,554千円となり、経常利益は前年同期比191.9%増益の571,621千円、四半期純利益も195.5%増益の394,047千円となりました。

今後の見通しにつきましては、引続き新型コロナウイルス感染症の収束時期が未だ見えないものの、先の緊急事態宣言等の全面解除により事業活動の制約も徐々に

解除され、当社の主力販売先の電子部品業界の市場環境は自動車市場の半導体の不足に伴う影響はもうしばらく続くものと思われませんが、5G及びその関連機器の需要は総じて順調に推移していくものと考えており、当社業績につきましても順調に推移するものと予測しております。また、「withコロナ」を従業員の健康と安全を第一に感染対策を講じた上で推し進め、働き方や営業活動等々を見直し、生産効率の改善と生産性の向上に努めてまいります。

2022年3月期の業績につきましては、売上高95億円、営業利益9億円、経常利益9億2千万円、当期純利益6億3千万円と当初業績予想より売上高・利益ともに上方修正いたしております。これは先に記載したとおり当社主力電子部品業界の市場環境が、自動車市場の部品在庫の積み増し及び5G等々の関連機器向けの需要増加により、当社主力耐摩耗部材が順調に推移し、工場稼働率が大きく改善されたことによります。尚、第2四半期配当につきましては4円から増配の8円、年間配当額10円から増配の16円とさせていただきます。

株主のみなさまにおかれましては、今後とも一層のご支援、ご鞭撻を賜りますようお願い申し上げます。

取締役社長

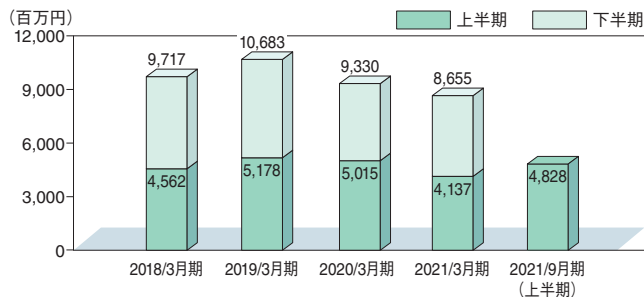
大西宏司



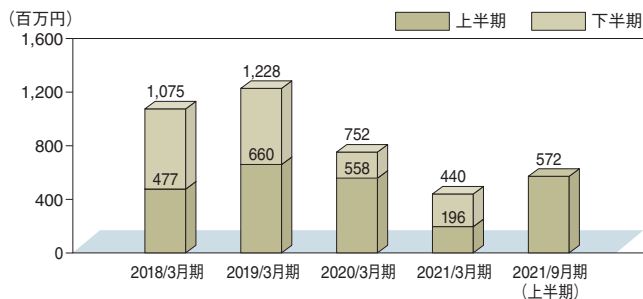
## 業績の推移

項目	2019年3月期 第149期	2020年3月期 第150期	2021年3月期 第151期	2020年9月期 第151期	2021年9月期 第152期
受注高(千円)	11,002,562	8,795,024	8,710,494	3,889,857	4,854,861
売上高(千円)	10,682,834	9,329,618	8,654,588	4,137,246	4,827,655
経常利益(千円)	1,228,320	752,367	439,799	195,843	571,621
四半期(当期)純利益(千円)	791,491	441,068	274,575	133,355	394,047
1株当たり四半期(当期)純利益(円)	66.31	36.95	23.00	11.17	33.01
純資産(千円)	10,888,836	10,865,165	11,429,965	11,066,394	11,725,606
総資産(千円)	15,080,961	15,220,841	15,930,202	15,257,969	15,958,867
総資産経常利益率(%)	8.3	5.0	2.8	—	—
自己資本当期純利益率(%)	7.4	4.1	2.5	—	—
売上高営業利益率(%)	10.9	7.1	4.2	—	—

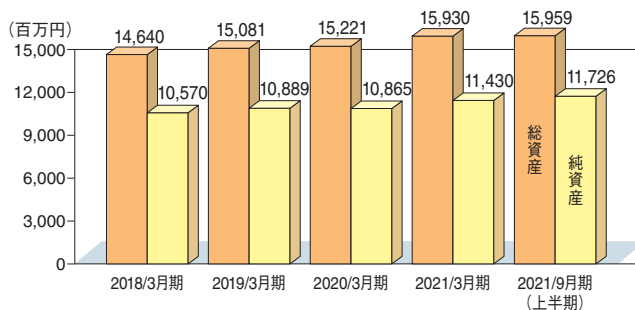
## 売上高



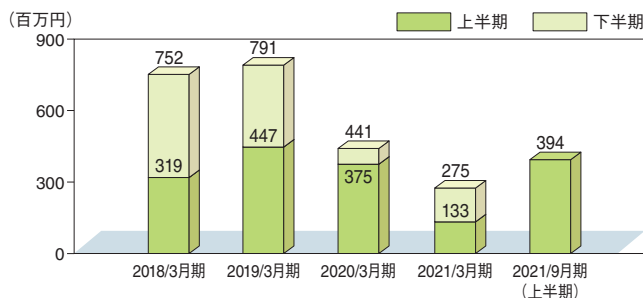
## ● 経常利益



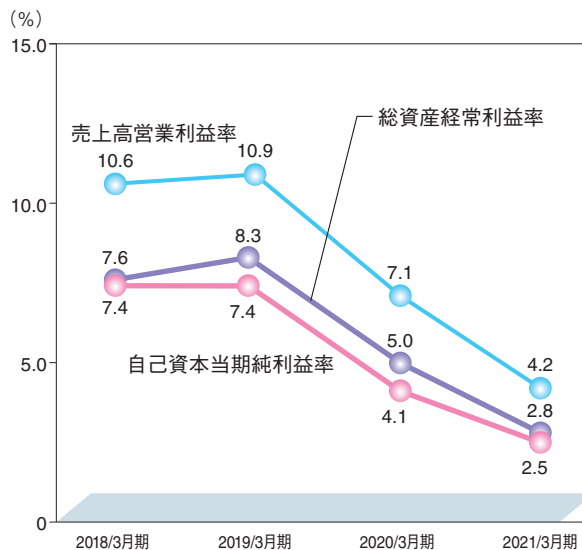
## ● 総資産・純資産



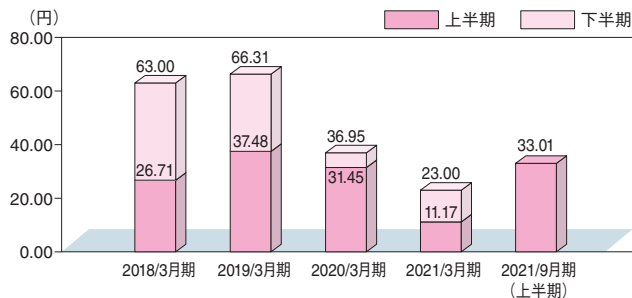
## ● 四半期(当期)純利益



## ● 自己資本当期純利益率、総資産経常利益率と売上高営業利益率



## ● 1株当たり四半期(当期)純利益



## 中間貸借対照表

資 産 の 部			
期 別 科 目	当 第 2 四 半 期 (2021年 9 月30日現在)	前 第 2 四 半 期 (2020年 9 月30日現在)	前 期 (2021年 3 月31日現在)
<b>流 動 資 産</b>	<b>8,677,519</b>	<b>8,546,311</b>	<b>8,424,258</b>
現 金 預 金	2,746,420	2,742,172	2,676,471
受 取 手 形	392,604	540,225	492,602
電 子 記 録 債 権	805,508	568,707	580,989
売 掛 金	2,033,711	1,743,724	1,882,159
商 品 ・ 製 品	1,231,914	1,282,121	1,306,707
その他のたな卸資産	1,442,808	1,493,615	1,450,565
そ の 他	24,553	175,745	34,762
<b>固 定 資 産</b>	<b>7,281,347</b>	<b>6,711,657</b>	<b>7,505,943</b>
有 形 固 定 資 産	<b>5,054,962</b>	<b>4,823,006</b>	<b>5,246,133</b>
建 物	2,429,115	1,418,937	2,510,991
機 械 装 置	1,372,883	1,378,476	1,491,656
土 地	944,780	943,668	944,780
そ の 他	308,182	1,081,923	298,704
無 形 固 定 資 産	<b>196,506</b>	<b>135,702</b>	<b>151,902</b>
投 資 そ の 他 の 資 産	<b>2,029,878</b>	<b>1,752,947</b>	<b>2,107,907</b>
投 資 有 価 証 券	1,904,799	1,625,621	1,960,768
事 業 保 険 掛 金	20	16,138	16,636
そ の 他	125,058	111,187	130,502
<b>資 産 合 計</b>	<b>15,958,867</b>	<b>15,257,969</b>	<b>15,930,202</b>

(単位：千円未満切り捨て)

負債の部			
期別	当第2四半期 (2021年9月30日現在)	前第2四半期 (2020年9月30日現在)	前期 (2021年3月31日現在)
科目			
<b>流動負債</b>	<b>3,041,098</b>	<b>2,767,088</b>	<b>3,108,682</b>
電子記録債務	281,403	321,339	339,932
買掛金	1,185,351	1,084,644	1,078,143
短期借入金	400,000	400,000	400,000
1年以内返済予定の長期借入金	248,392	248,392	248,392
未払消費税等	112,583	99,641	126,629
未払法人税等	165,078	89,432	94,200
賞与引当金	263,800	216,800	218,200
その他	384,490	306,838	603,183
<b>固定負債</b>	<b>1,192,161</b>	<b>1,424,485</b>	<b>1,391,553</b>
長期借入金	880,324	1,128,716	1,004,520
役員等退職慰労引当金	89,667	170,703	177,619
預り保証金	67,575	67,569	67,575
資産除去債務	42,812	42,338	42,573
繰延税金負債	109,412	11,288	96,145
その他	2,369	3,870	3,119
<b>負債合計</b>	<b>4,233,260</b>	<b>4,191,574</b>	<b>4,500,236</b>
純資産の部			
<b>株主資本</b>	<b>11,076,449</b>	<b>10,636,813</b>	<b>10,742,159</b>
資本金	1,320,740	1,320,740	1,320,740
資本剰余金	1,225,438	1,225,438	1,225,438
資本準備金	1,088,420	1,088,420	1,088,420
その他資本剰余金	137,017	137,017	137,017
<b>利益剰余金</b>	<b>8,617,935</b>	<b>8,178,153</b>	<b>8,283,565</b>
利益準備金	205,810	205,810	205,810
その他利益剰余金	8,412,125	7,972,343	8,077,755
別途積立金	5,100,000	5,100,000	5,100,000
繰越利益剰余金	3,312,125	2,872,343	2,977,755
自己株式	△87,665	△87,518	△87,585
評価・換算差額等	649,157	429,580	687,806
その他有価証券評価差額金	649,157	429,580	687,806
<b>純資産合計</b>	<b>11,725,606</b>	<b>11,066,394</b>	<b>11,429,965</b>
<b>負債および純資産合計</b>	<b>15,958,867</b>	<b>15,257,969</b>	<b>15,930,202</b>

# 中間損益計算書

(単位：千円未満切り捨て)

科 目 \ 期 別	当第2四半期 (2021年4月1日から 2021年9月30日まで)	前第2四半期 (2020年4月1日から 2020年9月30日まで)	前 期 (2020年4月1日から 2021年3月31日まで)
売 上 高	4,827,655	4,137,246	8,654,588
売 上 原 価	3,633,447	3,358,099	7,021,660
売 上 総 利 益	1,194,208	779,146	1,632,928
販売費及び一般管理費	647,654	651,036	1,269,826
営 業 利 益	<b>546,554</b>	<b>128,110</b>	<b>363,101</b>
営 業 外 収 益	<b>35,576</b>	<b>80,986</b>	<b>111,864</b>
営 業 外 費 用	<b>10,509</b>	<b>13,253</b>	<b>35,166</b>
経 常 利 益	<b>571,621</b>	<b>195,843</b>	<b>439,799</b>
特 別 損 失	<b>248</b>	<b>738</b>	<b>2,796</b>
税引前四半期(当期)純利益	<b>571,372</b>	<b>195,104</b>	<b>437,003</b>
法人税、住民税及び事業税	147,000	76,000	168,000
法 人 税 等 調 整 額	30,324	△14,250	△5,571
四半期(当期)純利益	<b>394,047</b>	<b>133,355</b>	<b>274,575</b>



当第2四半期累計期間末における現金及び現金同等物は2,746,420千円となりました。

(営業活動によるキャッシュ・フロー)

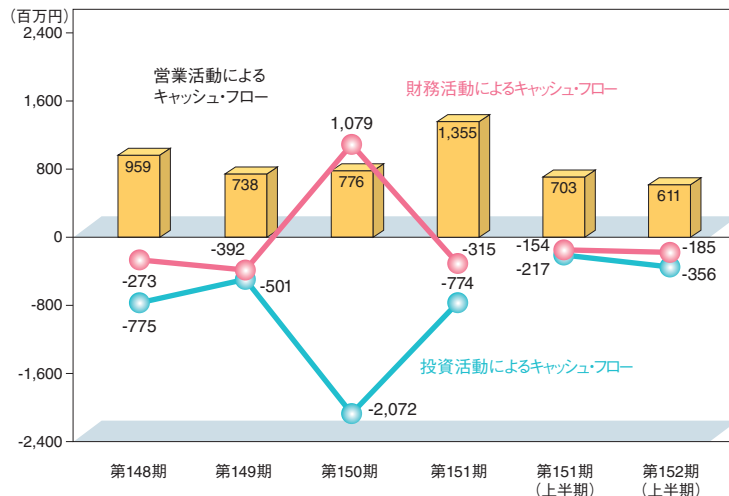
営業活動によるキャッシュ・フローは、当社主力の電子部品業界の自動車市場において部品在庫の積み増し及び5G等の需要拡大により当社売上が増進した結果、工場稼働率が大幅に増加したことにより税引前四半期純利益は571,372千円と前年同期比376,268千円増加しました。一方で増収に伴い売上債権が増加したことにより、売上債権の増加額が276,677千円となり前年同期比503,960千円支出が増加しました。結果、営業キャッシュ・フローは611,219千円となり前年同期比91,791千円収入が減少しました。

(投資活動によるキャッシュ・フロー)

投資活動によるキャッシュ・フローは、有形固定資産の取得は前年同期ほぼ横ばいの△356,271千円となりましたが、前年同期には投資有価証券200,000千円の償還がありましたが当第2四半期累計期間はなく、結果、投資活動によるキャッシュ・フローは△356,366千円と前年同期比138,988千円支出が増加いたしました。

(財務活動によるキャッシュ・フロー)

財務活動によるキャッシュ・フローは、長期借入金の返済124,196千円、配当金の支払い



59,878千円を行い、また、前年同期には長期借入金100,000千円の実行を行いました。結果、財務活動によるキャッシュ・フローは△184,905千円、前年同期比30,847千円支出が増加いたしました。

## トピックス

### 【次世代電池の開発を通じカーボンニュートラルの実現に向けて】

21世紀の世界経済を左右する「カーボンニュートラル（二酸化炭素排出の実質ゼロ）」のキーテクノロジーのひとつに蓄電池があります。当社はこれまで現在主流のリチウムイオン電池の製造工程にも数多くの製品を提供してきましたが、次世代電池の有力候補とされる全固体電池にも当社製品が使用されています。

全固体電池はリチウムイオン電池と異なり、電解質が液体ではなく固体の電解質を使用することで高性能化（大容量、高出力など）が可能で、何より安全性も高まると期待されています。

一方で全固体電池の実用化にはまだまだ技術的課題が多く、産学官が連携してあらゆるアプローチで開発に取り組まれております。当社はこれらの実現に向け長年提供してきました製品はもちろんのこと、先端技術の要望に応えるため、これまでに無かった製品の開発にも取り組み提供することで、“技術開発力”と“ものづくりへのこだわり”で「カーボンニュートラル」の実現に向け貢献したいと考えております。

#### 既存製品



粉碎・分散用ボール



熱処理用道具材

#### 新製品

ユーザーの多様なニーズに応えるべく、これまでにない製品の開発に注力。

カーボン  
ニュートラル社会  
の実現へ

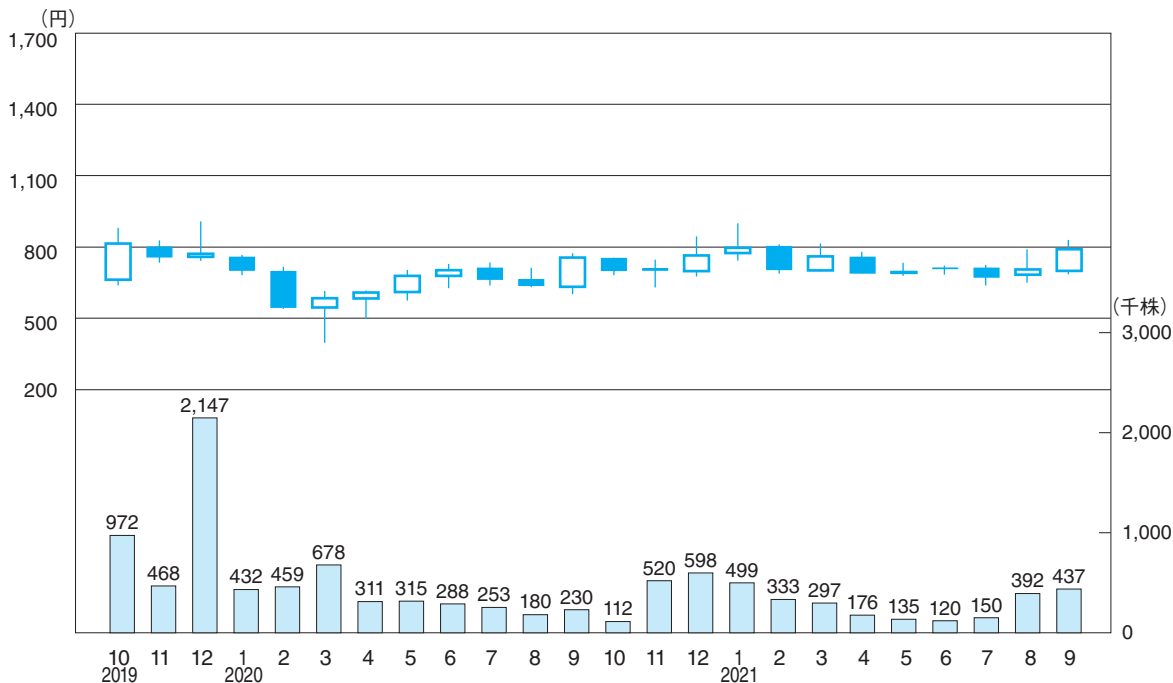
# 株式の状況 (2021年9月30日現在)

● 発行可能株式総数  
37,280,000株

● 発行済株式総数  
11,935,457株  
(自己株式200,238株を除く。)

● 株主数  
2,630名

## ● 株価・株式売買高



## ● 大株主

株主名	持株数(千株)	議決権比率(%)
日本マスタートラスト信託銀行株式会社(信託口)	1,031	8.6
ニッカトー取引先持株会	694	5.8
東ソー株式会社	599	5.0
株式会社チノ	574	4.8
株式会社みずほ銀行	499	4.2
株式会社共和電業	400	3.4
ニッカトー従業員持株会	359	3.0
朝日生命保険相互会社	353	3.0
株式会社ツバキ・ナカシマ	300	2.5
西村隆	290	2.4

当社は自己株式200,238株を保有しております。

## 会社の概要 (2021年9月30日現在)

NIKKATO

- 創業 大正2年6月
- 資本金 13億2,074万円
- 事業の内容 セラミックス及び計測機器・加熱装置の製造・販売
- 事業所  
本社 〒590-0001 大阪府堺市堺区遠里小野町3丁2番24号 ☎(072)238-3641  
東京管理本部 〒112-0012 東京都文京区大塚5丁目7番12号(NKビル新大塚) ☎(03)5978-3500  
セラミックス営業本部 〒590-0001 大阪府堺市堺区遠里小野町3丁2番24号 ☎(072)238-4681  
名古屋営業所 〒460-0007 愛知県名古屋市中区新栄2丁目2番1号(イノフィスビル) ☎(052)269-2440  
九州営業所 〒810-0041 福岡県福岡市中央区大名2丁目11番13号(大名偕成ビル) ☎(092)736-1285  
厚木営業所 〒243-0018 神奈川県厚木市中町1丁目8番24号(リバーサイドビル) ☎(046)296-1155  
堺工場 〒590-0001 大阪府堺市堺区遠里小野町3丁2番24号 ☎(072)238-3643  
東山工場 〒599-8247 大阪府堺市中区東山670番地 ☎(072)278-0385

## 役員 (2021年11月19日現在)

代表取締役	取締役	取締役	取締役	社長	大西宏司	取締役	取締役	取締役	原田俊和
常務取締役	取締役	取締役	取締役	役員	濱田悦男	取締役	取締役	取締役	飴山久道
取締役	取締役	取締役	取締役	役員	安岡廣	※取締役	取締役	取締役	西村元昭
取締役	取締役	取締役	取締役	役員	土井祐二	※取締役	取締役	取締役	白間真次

(注) 取締役のうち飴山久道、西村元昭、白間真次の3名が監査等委員である取締役(うち※印の取締役は社外取締役)であります。監査等委員である取締役山崎直が体調不良により2021年11月19日の取締役会をもって辞任いたしましたので、同日、補欠の監査等委員である取締役飴山久道が監査等委員である取締役に就任いたしました。

会計監査人 清稜監査法人

## 株主メモ

事業年度 毎年4月1日から翌年3月31日

定時株主総会 6月

配当金受領 期末配当金 3月31日

株主確定日 中間配当金 9月30日

公告方法 電子公告とします。

ただし、事故その他やむを得ない事由によって電子公告を行うことができない場合は、日本経済新聞に掲載します。

公告掲載URL (<https://www.nikkato.co.jp/>)

株主名簿管理人 東京都千代田区丸の内一丁目3番3号  
みずほ信託銀行株式会社

(未払配当金の支払い、支払明細等の発行に関するお手続き)

〒168-8507

東京都杉並区和泉二丁目8番4号

みずほ信託銀行 証券代行部

0120-288-324 (通話料無料)

(証券会社に口座をお持ちの場合の各種お手続き)

お取引の証券会社

(特別口座に入っている場合の単元未満株式の買取等のお手続き)

〒168-8507

東京都杉並区和泉二丁目8番4号

みずほ信託銀行 証券代行部

0120-288-324 (通話料無料)