

第147期

中間報告書

平成28年4月1日から平成28年9月30日まで



株式会社 **ニッカー**

証券コード：5367

株主のみなさまへ

株主のみなさまには平素は格別のご支援をたまり厚くお礼を申し上げます。

ここに当社第147期第2四半期（平成28年4月1日から平成28年9月30日まで）の報告書をお届けするにあたり、一言ご挨拶申し上げます。

当第147期第2四半期累計期間における我が国の経済は、年明けからの世界同時株安、円高が続き、4月の熊本大震災もございましたが、これに6月の英国の国民投票によるEU離脱決定が拍車をかけた格好でさらに円高が加速したことで、輸出産業を中心に今期業績に対する弱含みな状態が続いております。

このような状況のもとで、当社はセラミックス事業で特に電子部品向けのジルコニアボールの売上が好調だったことにより、一方エンジニアリング事業は売上は予定に届かなかったものの粗利率が高い物件が多く、上半期の予算はほぼ達成できました。

この結果、売上高は4,481,272千円となり、前年同期比5.5%の増収になりました。

事業別では、セラミックス事業はジルコニアボールの属する耐摩耗セラミックスが好調だったこと、額は僅かでしたが環境部門向けの機能性セラミックスがこの期間を増えたことにより、耐熱セラミックスの不振をカバーし、前年同期比3.1%増収の3,332,684千円となりました。市場別構成比率では、電子部品向け59.7%、化学・窯業・鉄鋼向け12.7%、機械・ベアリング向け7.4%となり、電子部品向けの比率がさらに高まっています。

エンジニアリング事業につきましては、昨年上半期が不振だったこともあり、前年同期比13.1%増収の1,148,588千円となりました。市場別構成比率では、電子部品向けが40.9%、環境・エネルギー向け22.6%、半導体向け13.3%、自動車・重機向け12.1%となり、比率に変動こそあれこの4部門に集中しております。

損益につきましては、セラミックス事業の販売価格の低下を製造部門の稼働率の上昇とエンジニアリング事業の利益増で補った形となりましたが、営業利益は前年同期比1.0%増益の328,535千円、経常利益も1.3%増益の344,016千円にとどまりま

した。税引前四半期純利益につきましては、本年度は特別損失に大きなものがなかったことで5.4%増益の342,861千円となり、四半期純利益も8.3%増益の232,832千円となりました。

当第2四半期の配当につきましては、予定通り1株につき6円とさせていただきます。

今後の見通しにつきましては、世界情勢が一層不透明感を増す中、我が国におきましては企業間、地域間の格差が益々増大し予断を許しません。このような状況のもとで、当社は特徴のある製商品の提供で差別化を図り、利益確保に努めていく所存でございます。

平成29年3月期の業績予想につきましては、当初の予定通り売上高91億円、営業利益6億3千万円、経常利益6億5千万円、当期純利益4億2千万円と変更はございません。

株主のみなさまにおかれましては、今後とも一層のご支援、ご鞭撻をたまわりますようお願い申し上げます。

取締役社長

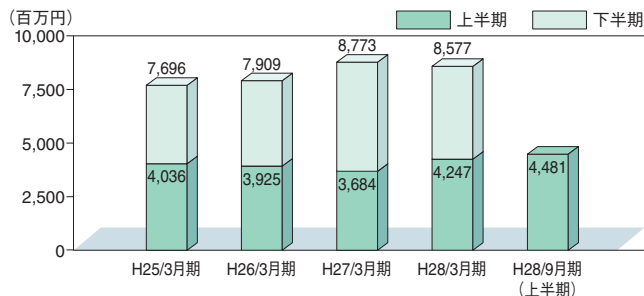
西村 隆



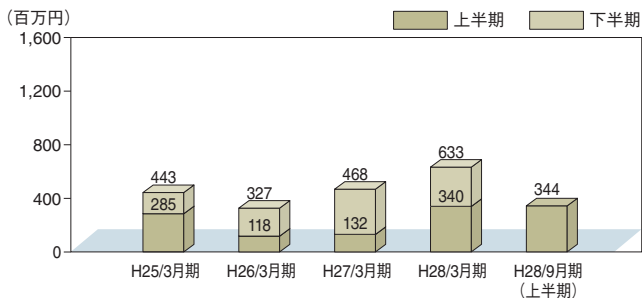
業績の推移

項目	平成26年3月期 第144期	平成27年3月期 第145期	平成28年3月期 第146期	平成27年9月期 第146期	平成28年9月期 第147期
受注高(千円)	8,493,184	8,703,158	8,753,261	4,369,789	4,525,824
売上高(千円)	7,908,956	8,773,139	8,577,318	4,246,940	4,481,272
経常利益(千円)	326,777	468,080	633,470	339,660	344,016
四半期(当期)純利益(千円)	191,550	285,064	412,493	215,060	232,832
1株当たり四半期(当期)純利益(円)	16.04	23.88	34.56	18.02	19.51
純資産(千円)	8,777,099	9,083,573	9,226,170	9,148,027	9,385,359
総資産(千円)	11,667,629	12,559,758	12,699,986	12,441,706	12,920,701
総資産経常利益率(%)	2.9	3.9	5.0	5.5	5.3
自己資本当期純利益率(%)	2.2	3.2	4.5	4.7	5.0
売上高営業利益率(%)	4.4	5.0	6.9	7.7	7.3

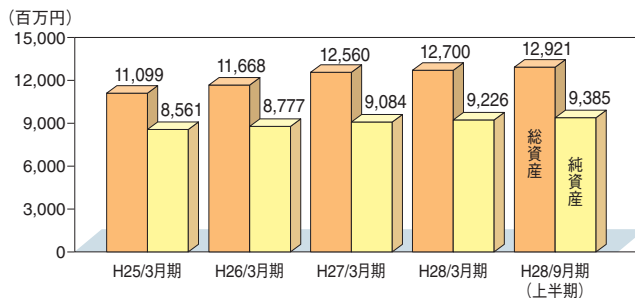
売上高



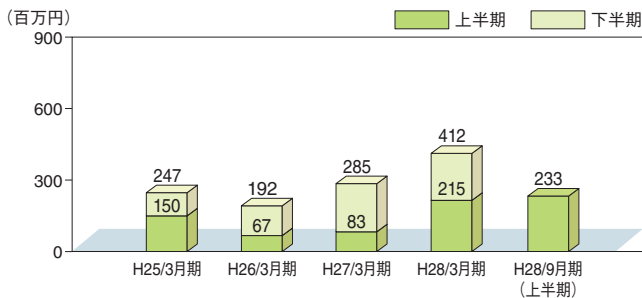
● 経常利益



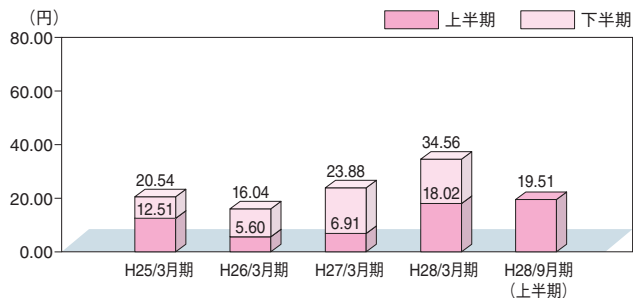
● 総資産・純資産



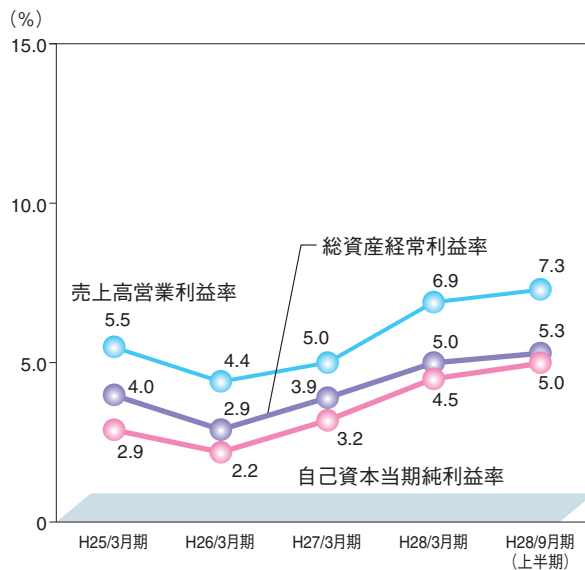
● 中間(当期)純利益



● 1株当たり中間(当期)純利益



● 自己資本当期純利益率、総資産経常利益率と売上高営業利益率



中間貸借対照表

資 産 の 部			
期 別	当 中 間 期	前 中 間 期	前 期
科 目	(平成28年 9 月30日現在)	(平成27年 9 月30日現在)	(平成28年 3 月31日現在)
流 動 資 産	7,763,075	7,427,193	7,527,763
現 金 預 金	2,294,590	1,971,353	1,810,123
受 取 手 形	904,428	1,005,406	975,656
電 子 記 録 債 権	321,774	269,265	257,721
売 掛 金	2,045,679	1,715,006	1,862,866
有 価 証 券	200,448	230,635	431,846
商 品 ・ 製 品	608,201	590,684	605,523
その他のたな卸資産	1,279,233	1,483,469	1,457,901
繰 延 税 金 資 産	79,168	82,976	78,663
そ の 他	34,449	78,896	48,060
貸 倒 引 当 金	△4,900	△500	△600
固 定 資 産	5,157,626	5,014,512	5,172,222
有形固定資産	3,058,982	3,187,296	3,150,599
建 物	1,418,756	1,492,535	1,464,646
機 械 装 置	931,510	1,001,468	1,004,897
土 地	495,761	495,761	495,761
そ の 他	212,953	197,530	185,294
無形固定資産	66,062	50,756	72,893
投資その他の資産	2,032,581	1,776,459	1,948,729
投 資 有 価 証 券	1,964,033	1,691,317	1,849,036
事 業 保 険 掛 金	14,357	31,743	33,249
そ の 他	54,190	53,398	66,443
資 産 合 計	12,920,701	12,441,706	12,699,986

(単位：千円未満切り捨て)

負債の部			
期別 科目	当 中 間 期 (平成28年 9月30日現在)	前 中 間 期 (平成27年 9月30日現在)	前 期 (平成28年 3月31日現在)
流動負債	3,086,463	2,799,998	3,085,898
電子記録債務	367,371	342,848	551,670
買掛金	1,176,803	1,202,094	1,071,015
短期借入金	400,000	400,000	400,000
1年以内返済予定の長期借入金	206,836	217,336	184,008
未払消費税等	64,104	29,566	23,481
未払法人税等	131,687	131,666	137,591
賞与引当金	207,000	209,000	201,000
その他	532,660	267,485	517,132
固定負債	448,878	493,679	387,917
長期借入金	166,704	190,204	106,548
役員等退職慰労引当金	141,028	135,757	142,408
預り保証金	76,706	71,199	71,706
資産除去債務	39,683	39,018	39,347
繰延税金負債	24,757	57,500	27,907
負債合計	3,535,342	3,293,678	3,473,816
純資産の部			
株主資本	9,206,144	8,919,155	9,056,893
資本金	1,320,740	1,320,740	1,320,740
資本剰余金	1,225,438	1,225,438	1,225,438
資本準備金	1,088,420	1,088,420	1,088,420
その他資本剰余金	137,017	137,017	137,017
利益剰余金	6,746,464	6,459,442	6,597,189
利益準備金	205,810	205,810	205,810
その他利益剰余金	6,540,653	6,253,632	6,391,379
別途積立金	5,100,000	5,100,000	5,100,000
繰越利益剰余金	1,440,653	1,153,632	1,291,379
自己株式	△86,498	△86,465	△86,475
評価・換算差額等	179,214	228,872	169,276
その他有価証券評価差額金	179,214	228,872	169,276
純資産合計	9,385,359	9,148,027	9,226,170
負債および純資産合計	12,920,701	12,441,706	12,699,986

中間損益計算書

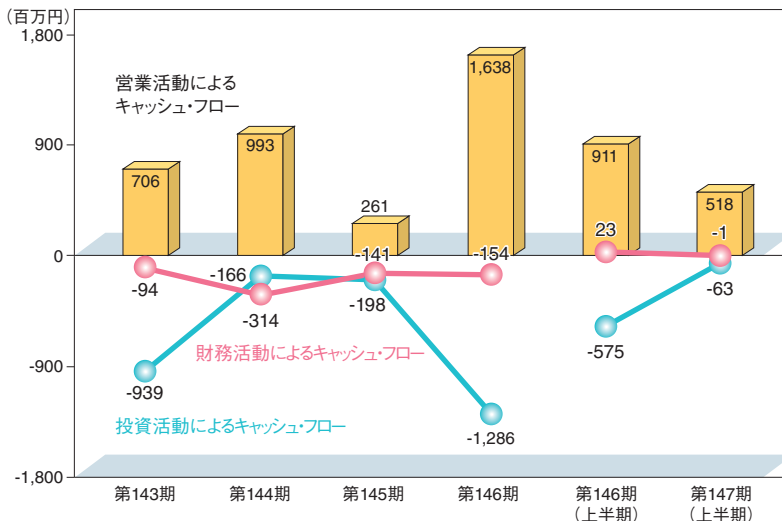
(単位：千円未満切り捨て)

科 目	期 別	当 中 間 期 (平成28年4月1日から 平成28年9月30日まで)	前 中 間 期 (平成27年4月1日から 平成27年9月30日まで)	前 期 (平成27年4月1日から 平成28年3月31日まで)
売 上 高		4,481,272	4,246,940	8,577,318
売 上 原 価		3,515,053	3,311,102	6,756,990
売 上 総 利 益		966,218	935,838	1,820,327
販売費および一般管理費		637,683	610,543	1,225,425
営 業 利 益		328,535	325,294	594,902
営 業 外 収 益		34,029	22,032	52,263
営 業 外 費 用		18,548	7,666	13,695
経 常 利 益		344,016	339,660	633,470
特 別 損 失		1,154	14,293	18,472
貸 倒 損 失		—	12,478	12,478
固 定 資 産 廃 棄 損		1,154	1,814	5,993
税引前四半期(当期)純利益		342,861	325,367	614,997
法人税、住民税および事業税		118,000	125,000	207,000
法 人 税 等 調 整 額		△7,971	△14,693	△4,495
四 半 期 (当 期) 純 利 益		232,832	215,060	412,493

営業活動によるキャッシュ・フローは、売掛債権の増加により、前年同期比393百万円減少の518百万円のプラスとなりました。

投資活動によるキャッシュ・フローは、投資有価証券の取得が少なく、前年同期比512百万円増加の63百万円のマイナスとなりました。

財務活動によるキャッシュ・フローは、株式配当金の支払額が増加し、前年同期比24百万円減少の1百万円のマイナスとなりました。



トピックス

新製品の取扱いについて

当社は、エンジニアリング事業において株式会社共和電業製品の販売代理店として永年にわたり同社製品を販売しております。

この度、応力計測の総合メーカーである同社から下記の有力製品が販売されましたので、ここに紹介するとともに、今後当社の有力な新規取扱い商品として販売に注力していくことをお知らせいたします。

汎用箔ひずみゲージ KFGSシリーズ

当社は、主力ひずみゲージである汎用箔ひずみゲージ「KFGシリーズ」をさらに進化させた「KFGSシリーズ」の販売を本年9月から開始しました。

KFGSシリーズは、従来品の特長はそのままに、使いやすさと性能の向上を図り世界最高水準の品質を追求したひずみゲージです。パッケージの全面リニューアルによる使い勝手だけでなく、特性面においても特に長期安定性や耐環境性の大幅な改善により信頼性も向上させています。また、全製品RoHS指令対応品となっております。



株式の状況 (平成28年9月30日現在)

● 発行可能株式総数
37,280,000株

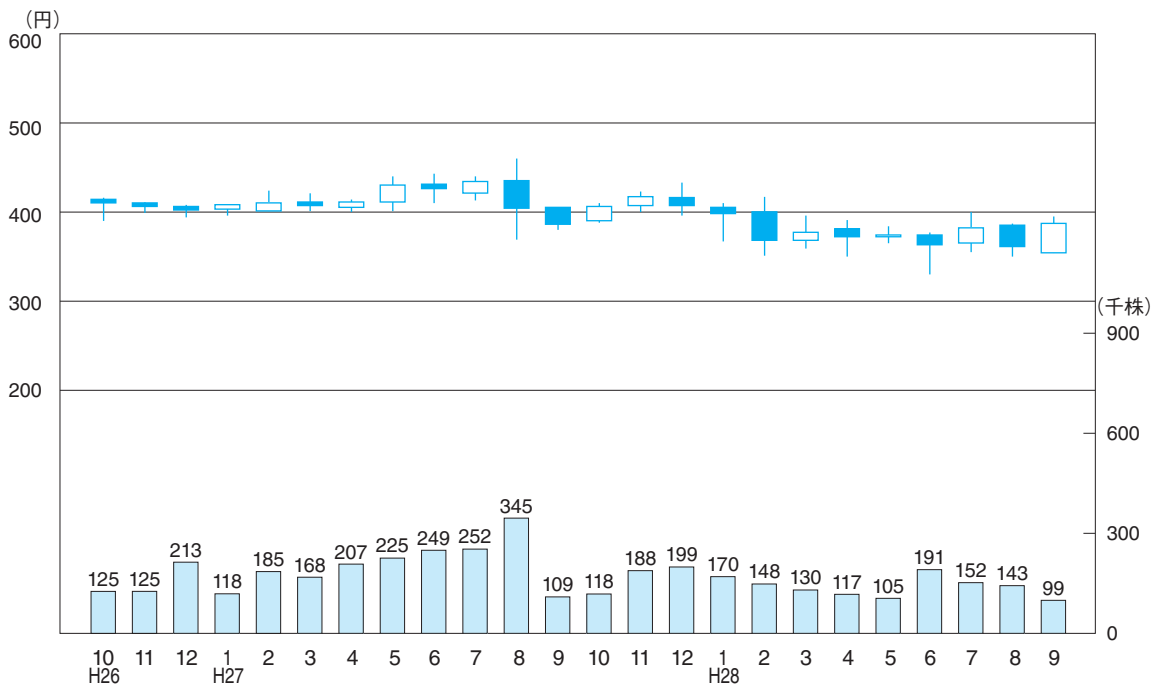
● 発行済株式総数
11,936,824株
(自己株式198,871株を除く。)

● 株主数
2,492名

● 大株主

株主名	持株数(千株)	議決権比率(%)
ニッカトー取引先持株会	759	6.4
東ソー株式会社	599	5.0
株式会社チノー	574	4.8
ニッカトー従業員持株会	535	4.5
株式会社みずほ銀行	499	4.2
株式会社共和電業	400	3.4
朝日生命保険相互会社	353	3.0
株式会社ツバキ・ナカシマ	300	2.5
西村 明	250	2.1
株式会社クボタ	200	1.7

● 株価・株式売買高



会社の概要 (平成28年9月30日現在)

NIKKATO

- 創 業 大正2年6月
- 資 本 金 13億2,074万円
- 事業の内容 セラミックスおよび計測機器・加熱装置の製造・販売
- 事業所
本 社 〒590-0001 大阪府堺市堺区遠里小野町3丁2番24号 ☎(072)238-3641
東 京 支 社 〒112-0012 東京都文京区大塚5丁目7番12号(NKビル新大塚) ☎(03)5978-3500
セラミックス営業本部 〒590-0001 大阪府堺市堺区遠里小野町3丁2番24号 ☎(072)238-4681
名古屋営業所 〒460-0007 愛知県名古屋市中区新栄2丁目2番1号(イノフィスビル) ☎(052)269-2440
九州営業所 〒810-0041 福岡県福岡市中央区大名2丁目11番13号(古河大名ビル) ☎(092)736-1285
北関東営業所 〒323-0822 栃木県小山市駅南町1丁目18番12号 ☎(0285)27-2551
堺 工 場 〒590-0001 大阪府堺市堺区遠里小野町3丁2番24号 ☎(072)238-3643
東 山 工 場 〒599-8247 大阪府堺市中区東山670番地 ☎(072)278-0385

役 員 (平成28年9月30日現在)

代	表	取	縮	役	西	村	隆	取	縮	役	土	井	祐	二
取	表	取	社	長	清	水	奉	取	縮	役	長	谷	川	泰
常	務	取	縮	役	大	西	宏	取	縮	役	小	森	常	司
取		縮	役	役	飴	山	久	※取	縮	役	西	村	元	昭
取		縮	役	役	安	岡	廣	※取	縮	役	白	間	真	次

(注) 取締役のうち小森常司、西村元昭、白間真次の3名は監査等委員である取締役(うち※印の取締役は社外取締役)であります。

会 計 監 査 人 清 稜 監 査 法 人

株主メモ

事業年度 毎年4月1日から翌年3月31日
定時株主総会 6月
配当金受領 期末配当金 3月31日
株主確定日 中間配当金 9月30日
公告方法 電子公告とします。
ただし、事故その他やむを得ない事由によって電子公告を行うことができない場合は、日本経済新聞に掲載します。
公告掲載URL (<http://www.nikkato.co.jp>)

株主名簿管理人 東京都中央区八重洲一丁目2番1号
みずほ信託銀行株式会社

(未払配当金の支払い、支払明細等の発行に関するお手続き)

〒168-8507
東京都杉並区和泉二丁目8番4号
みずほ信託銀行 証券代行部
0120-288-324 (通話料無料)

(証券会社に口座をお持ちの場合の各種お手続き)

お取引の証券会社

(特別口座に入っている場合の単元未満株式の買取等のお手続き)

〒168-8507
東京都杉並区和泉二丁目8番4号
みずほ信託銀行 証券代行部
0120-288-324 (通話料無料)